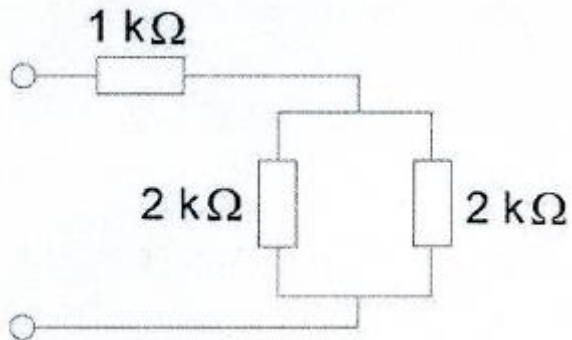


20170111 Novice Ant

01

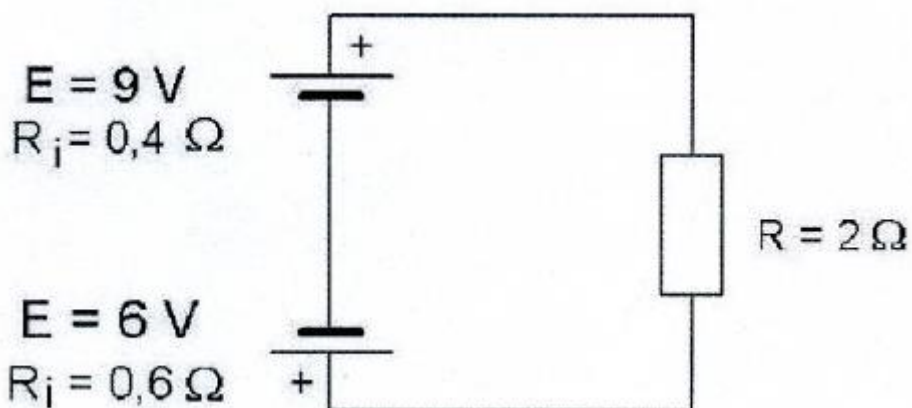
De schakeling wordt aangesloten op een batterij van 40 volt.
De stroom die de batterij levert is:



- a 8 mA
- b 13,3 mA
- c **20 mA**

02

De stroom door de weerstand R is:



- a 5 A
- b 7,5 A
- c **1 A**

03

Met een morsesleutel wordt een gelijkspanning gesleuteld.
De gesleutelde spanning is een:

- a hf-signaal
- b **digitaal signaal**
- c audiosignaal

20170111 Novice Ant

04

Een voordeel van amplitudemodulatie vergeleken met enkelzijbandmodulatie is:

- a een frequentie-afwijking van de ontvanger veroorzaakt minder vervorming
- b er is ruimte voor meer zenders per 100 kHz spectrum
- c de vervorming ten gevolge van selectieve fading is minder hinderlijk

05

Als van een weerstand van 200 ohm de mogelijke waarde ligt tussen 190 ohm en 210 ohm dan is de tolerantie:

- a 10%
- b 5%
- c 20%

06

Twee weerstanden van verschillende waarde zijn parallel aangesloten op een spanningsbron.

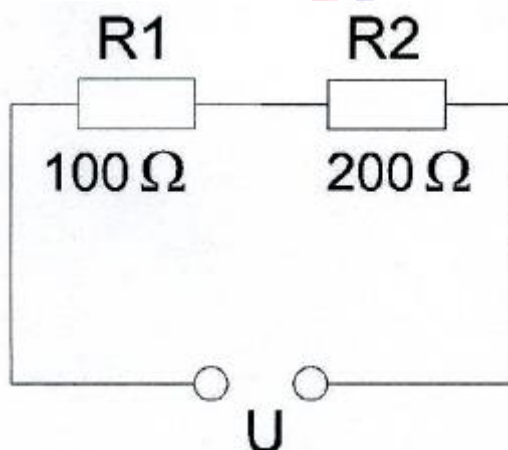
De warmte-ontwikkeling in de weerstand met de laagste waarde is:

- a kleiner dan in de weerstand met de hoogste waarde
- b groter dan in de weerstand met de hoogste waarde
- c gelijk aan die in de weerstand met de hoogste waarde

07

In R1 wordt 36 watt gedissipeerd.

In R2 wordt gedissipeerd:

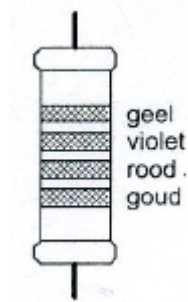


- a 144 W
- b 72 W
- c 18 W

20170111 Novice Ant

08

De waarde van deze weerstand is:



- a 2,7 K Ω
- b 4,7 K Ω
- c 470 K Ω

09

Wanneer op een condensator met luchtisolatie een hogere spanning wordt aangelegd, zal de capaciteit:

- a kleiner worden
- b gelijk blijven
- c groter worden

10

De secundaire spanning van een transformator:

- a kan hoger of lager zijn dan de primaire spanning
- b is altijd hoger dan de primaire spanning
- c is altijd lager dan de primaire spanning

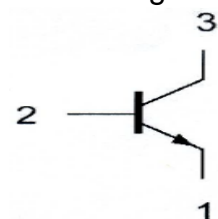
11

Een kenmerkende eigenschap van een zenerdiode is de:

- a sterke lichtgevoeligheid in de sperrichting
- b sterk toenemende stroom boven een bekende spanning in de sperrichting
- c hoge weerstand in de doorlaatrichting

12

Aansluiting 1 is de:



- a collector
- b emitter
- c basis

20170111 Novice Ant

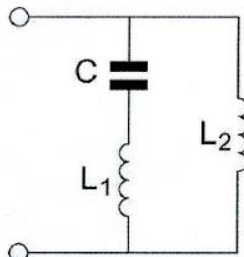
13

De vervangingscapaciteit van twee condensatoren in serie:

- a ligt tussen de capaciteit van de twee condensatoren in
- b is altijd groter dan de capaciteit van de grootste condensator
- c **is altijd kleiner dan de capaciteit van de kleinste condensator**

14

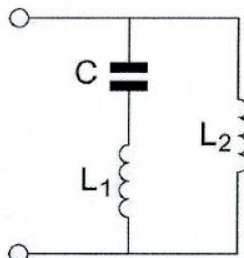
De parallelresonantiefrequentie van deze schakeling wordt bepaald door:



- a **C en L1 en L2**
- b C en L2
- c C en L1

15

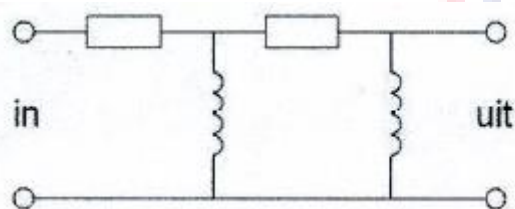
De serieresonantiefrequentie van deze schakeling wordt bepaald door:



- a **C en L1**
- b C en L2
- c C en L1 en L2

16

Dit is het schema van een:

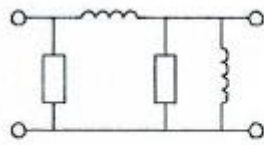


- a laagdoorlaatfilter
- b **hoogdoorlaatfilter**
- c bandfilter

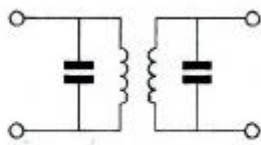
20170111 Novice Ant

17

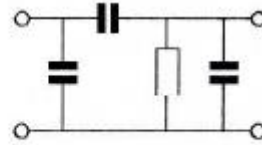
Welke schakeling stelt een banddoorlaatfilter voor ?



schakeling 1



schakeling 2



schakeling 3

- a schakeling 1
- b **schakeling 2**
- c schakeling 3

18

Het doel van een FM-detector in een ontvanger is:

- a de amplitudevariëaties van het middenfrequentsignaal om te zetten in een laagfrequentsignaal
- b **de frequentievariëaties van het middenfrequentsignaal om te zetten in een laagfrequentsignaal**
- c de frequentievariëaties in het middenfrequent gedeelte constant te houden

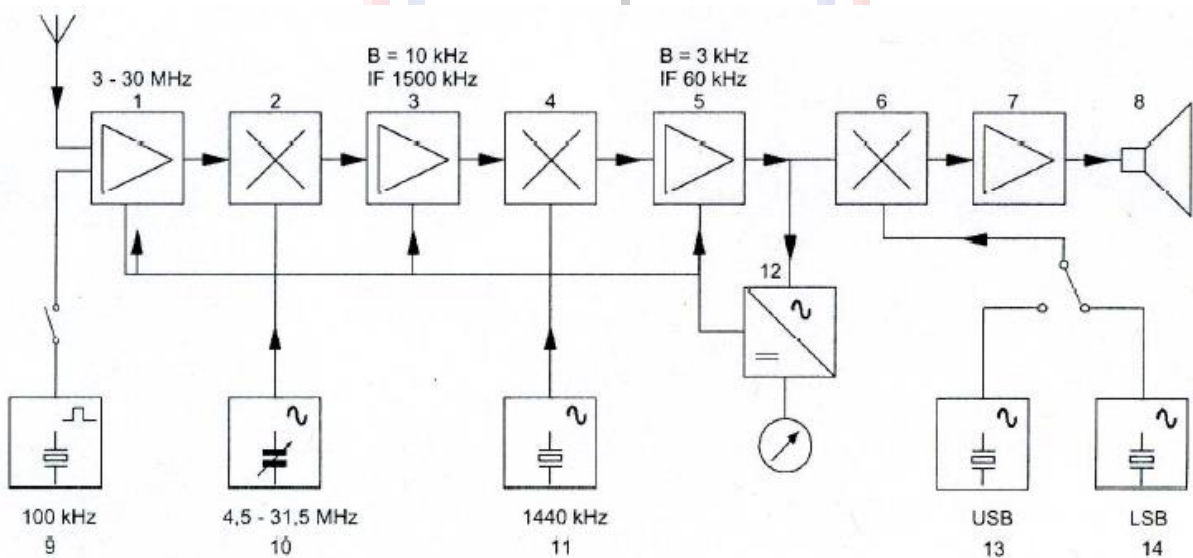
19

De voornaamste functie van een If-versterker in een ontvanger is het vergroten van:

- a de spiegelonderdrukking
- b **het uitgangsvermogen**
- c de gevoeligheid

20

In het blokschema is de functie van blok 12 de:



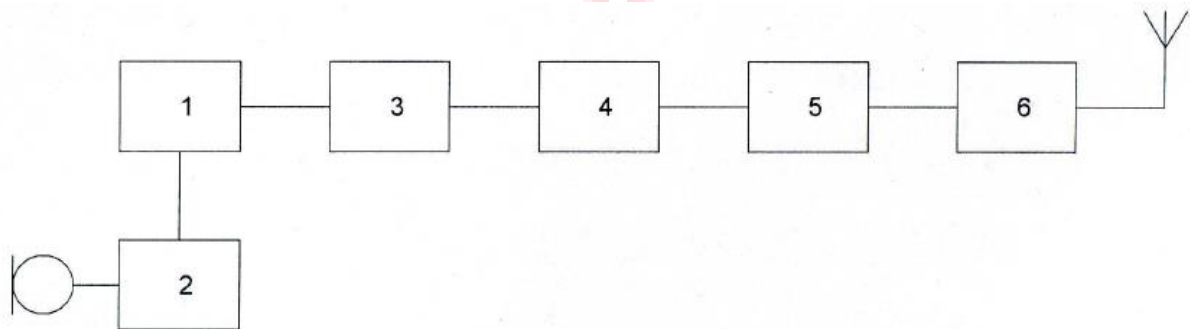
- a FM-detector
- b AM-detector
- c **AVR-detector**

20170111 Novice Ant

21

Dit is het blokschema van een 2-meter FM-zender.

Wat is juist:



- a blok 4 is de scheidingstrap en blok 5 de modulator
- b blok 2 is de vermenigvuldigtrap en blok 3 de modulator
- c **blok 1 is de oscillator en blok 2 de If-versterker**

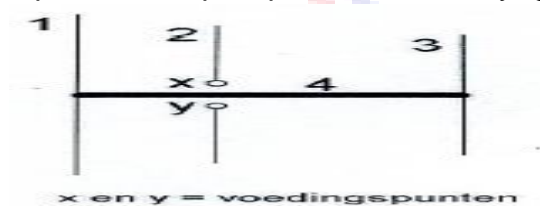
22

De parasitaire elementen van een yagi-antenne zijn:

- a **de director en de reflector**
- b de stealer en de reflector
- c de stealer en de director

23

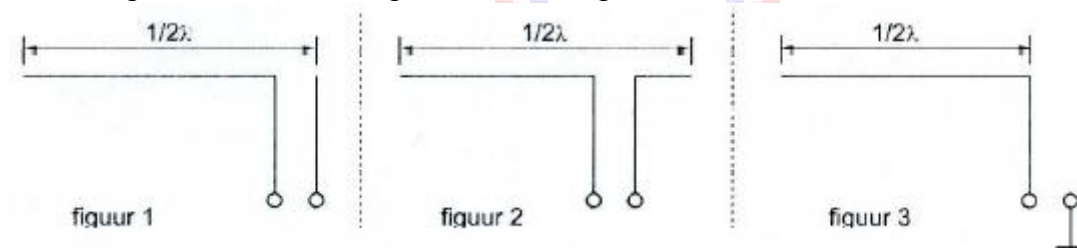
Op de ontwerpfrequentie zal deze yagi-antenne de meeste energie uitzenden naar:



- a **rechts**
- b boven
- c links

24

Welke figuur stelt een eindgevoede halvegolfantenne voor ?



- a figuur 2
- b figuur 3
- c **figuur 1**

20170111 Novice Ant

25

Een lokaal station in de AM-omroepband wordt 's-avonds onvervormd ontvangen. Tegelijkertijd wordt op een nabijgelegen frequentie een veraf gelegen station met zo nu en dan ernstig vervormde modulatie ontvangen.

De meest waarschijnlijke oorzaak van deze vervorming is:

- a **selectieve fading**
- b een lout in de zender
- c een plotselinge troposferische verstoring

26

Fading of sluiering van radiogolven beneden 30 MHz ontstaat doordat:

- a de D-laag alleen overdag aanwezig is en deze de radiogolven grotendeels absorbeert
- b de absorptie van de D-laag afneemt met toenemende frequentie
- c **ze langs meer dan één pad de ontvanger bereiken**

27

Bij normale condities zullen radiogolven van circa 2 meter golflengte:

- a van het aardoppervlak afbuigen
- b **zich volgens een vrijwel rechte lijn voortplanten**
- c met het aardoppervlak mee buigen

28

Bij gebruik van frequenties in het VHF-gebied kunnen grote afstanden beter overbrugd worden door:

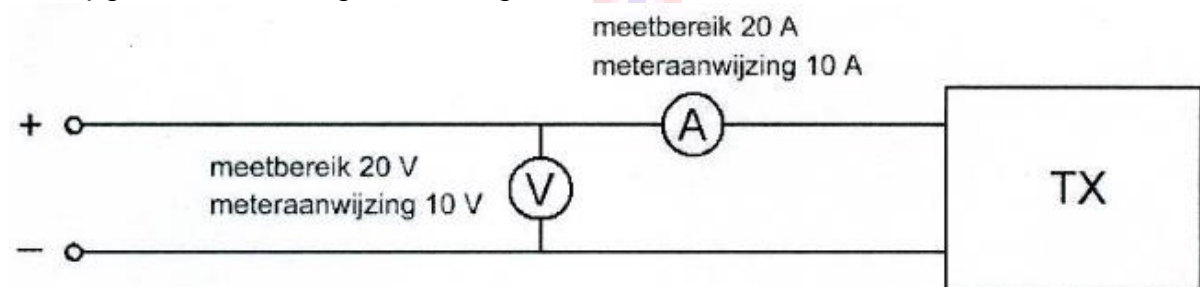
- a **temperatuurinversies**
- b een goed geleidend aardoppervlak
- c reflecties tegen geïoniseerde F-lagen

20170111 Novice Ant

29

Om het opgenomen vermogen van de zender te meten gebruikt men een voltmeter en een ampèremeter.

Het opgenomen vermogen bedraagt:



- a 95 W
- b **100 W**
- c 99,95 W

30

Van een amplitude-gemoduleerde 2-meter zender is de modulatie hoorbaar uit de luidspreker van een TV-ontvanger, zelfs als de volumeregelaar hiervan op minimum is ingesteld.

De juiste conclusie is:

- a de TV-antenne heeft te weinig richteffect
- b de storing zal verdwijnen als in de zender enkelzijbandmodulatie wordt toegepast
- c **in de laagfrequentversterker van de TV-ontvanger treden detectieverschijnselen op**

31

Laagfrequentdetectie wordt veroorzaakt door:

- a **niet-lineaire effecten van halfgeleiders**
- b onvoldoende harmonischen-onderdrukking van de zender
- c niet-lineaire zendereindtrappen

32

Een amateurzender werkend in de 21 MHz band veroorzaakt storingen in de TV-ontvangst van kanaal 4 (61-68 MHz).

De storingen kunnen worden opgeheven door:

- a een hoogdoorlaatfilter in de antennevoedingskabel van de zender toe te passen
- b de eindtrap in klasse C in te stellen
- c **een laagdoorlaatfilter in de antennevoedingskabel van de zender toe te passen**

20170111 Novice Ant

33

Een voeding wordt beveiligd met één of meer smeltveiligheden in de netleiding. Dit wordt in de praktijk gedaan met:

- a een snelle en een trage zekering parallel
- b één snelle zekering
- c één trage zekering

34

De Amateurdienst wordt uitgeoefend door bevoegde personen:

1. die geïnteresseerd zijn in de radiotechniek
2. met uitsluitend een persoonlijk oogmerk en zonder geldelijke interesse

Wat is juist?

- a alleen bewering 1
- b bewering 1 en bewering 2
- c alleen bewering 2

35

De ITU radio regio II omvat het volgende gebied:

- a Amerika
- b Afrika
- c Azië

36

Bewering 1:

In een zender wordt fasemodulatie toegepast voor het uitzenden van een datakanaal.

De klasse van uitzending is G3E.

Bewering 2:

Via een enkelzijband zender met onderdrukte draaggolf worden met behulp van een hulpdraaggolf met de hand geseinde morsetekens verzonden.

De klasse van uitzending is J2A.

Wat is juist ?

- a alleen bewering 2
- b alleen bewering 1
- c bewering 1 en bewering 2

37

Een AM-zender wordt gemoduleerd met spraak.

De klasse van uitzending is:

- a F3A
- b A3E
- c F1D

20170111 Novice Ant

38

Een radiozendamateur met een N-registratie heeft een zelfbouw 2-meter zender die een zendvermogen kan afgeven van maximaal 50 watt.

Het gebruik van deze zender door de N-geregistreerde is:

- a **alleen toegestaan als het zendvermogen is verminderd tot ten hoogste 25 W**
- b alleen toegestaan als het zendvermogen is verminderd tot 30 W
- c niet toegestaan

39

Een radiozendamater met een N-registratie mag in de 70-cm band:

- a alleen telefonie uitzendingen doen
- b **zowel telefonie als telegrafie uitzendingen doen**
- c alleen telegrafie uitzendingen doen

40

De roepletters moeten worden uitgezonden:

- a **bij het begin en het einde van elke uitzending ten minste één maal en tijdens de uitzending één maal per 5 minuten**
- b bij het begin en het einde van elke uitzending ten minste twee maal en tijdens de uitzending één maal per 5 minuten
- c bij het begin en het einde van elke uitzending ten minste één maal en tijdens de uitzending één maal per 10 minuten